

# การบริหารความเสี่ยง กบข.

กองทุนบำเหน็จบำนาญข้าราชการ (กบข.) ตระหนักถึงความสำคัญในการบริหารจัดการความเสี่ยง ซึ่งเป็นกระบวนการบริหารจัดการที่จำเป็นและมีความสำคัญในการขับเคลื่อนให้องค์กรสามารถบรรลุเป้าหมายที่กำหนดไว้ โดยเฉพาะอย่างยิ่งในสภาพแวดล้อมทางธุรกิจปัจจุบันที่มีการเปลี่ยนแปลงอย่างรวดเร็ว ทั้งจากปัจจัยภายในและปัจจัยภายนอก อาทิ กฎหมายใหม่ โรคระบาดร้ายแรง การเปลี่ยนแปลงทางดิจิทัล ที่อาจส่งผลกระทบต่อ การดำเนินงานขององค์กร ดังนั้นการบริหารความเสี่ยงอย่างเป็นระบบและครอบคลุมทั่วทั้งองค์กรจึงเป็นสิ่งที่มีความสำคัญอย่างยิ่ง

กบข. จึงมุ่งมั่นให้มีการบริหารความเสี่ยงองค์กรแบบบูรณาการ ซึ่งเป็นการสร้างความรับผิดชอบอย่างทั่วถึงและเป็นไปในทิศทางเดียวกันทั่วทั้งองค์กร ทั้งด้านการกำกับดูแลที่ดี (Good Governance) การบริหารความเสี่ยงที่มีประสิทธิภาพ (Effective Risk Management) และการกำกับการปฏิบัติตามระเบียบ กฎเกณฑ์อย่างถูกต้องและเหมาะสม (Regulatory & Policy Compliance) โดยนำเทคโนโลยีสารสนเทศมาใช้เพื่อเสริมประสิทธิภาพการทำงาน มีการวิเคราะห์ข้อมูลอย่างเป็นระบบสอดคล้องกันทั้งสามด้าน

นอกจากนี้ ได้มุ่งเน้นให้ผู้บริหารและพนักงานตระหนักถึงความสำคัญของการบริหารความเสี่ยงในทุกกิจกรรมหรือกระบวนการปฏิบัติงาน กำหนดจุดควบคุมและการจัดการความเสี่ยงให้ฝังอยู่ในกระบวนการปฏิบัติงานตามปกติ รวมถึงมีการกำหนดโครงสร้างการบริหารความเสี่ยงที่ครอบคลุมทุกระดับ ตั้งแต่การกำกับดูแลการบริหารความเสี่ยงของคณะกรรมการ กบข. และคณะอนุกรรมการที่เกี่ยวข้อง รวมถึงกำหนดบทบาทหน้าที่ ความรับผิดชอบของผู้ที่เกี่ยวข้อง กำหนดให้มีการติดตามและรายงานผลการบริหารความเสี่ยงต่อผู้บริหาร คณะอนุกรรมการที่เกี่ยวข้องและคณะกรรมการ กบข. อย่างสม่ำเสมอ

ทั้งนี้ เพื่อสนับสนุนให้ กบข. สามารถบรรลุวิสัยทัศน์ พันธกิจ เป้าหมาย และยุทธศาสตร์การดำเนินงานที่กำหนดไว้ ได้อย่างมีประสิทธิภาพ สร้างความเชื่อมั่นให้กับสมาชิกและผู้มีส่วนได้เสีย รวมถึงเสริมสร้างโอกาสให้ กบข. มีการพัฒนาที่เติบโตอย่างมั่นคงและยั่งยืนต่อไป

## iGRC

**Good  
Governance**

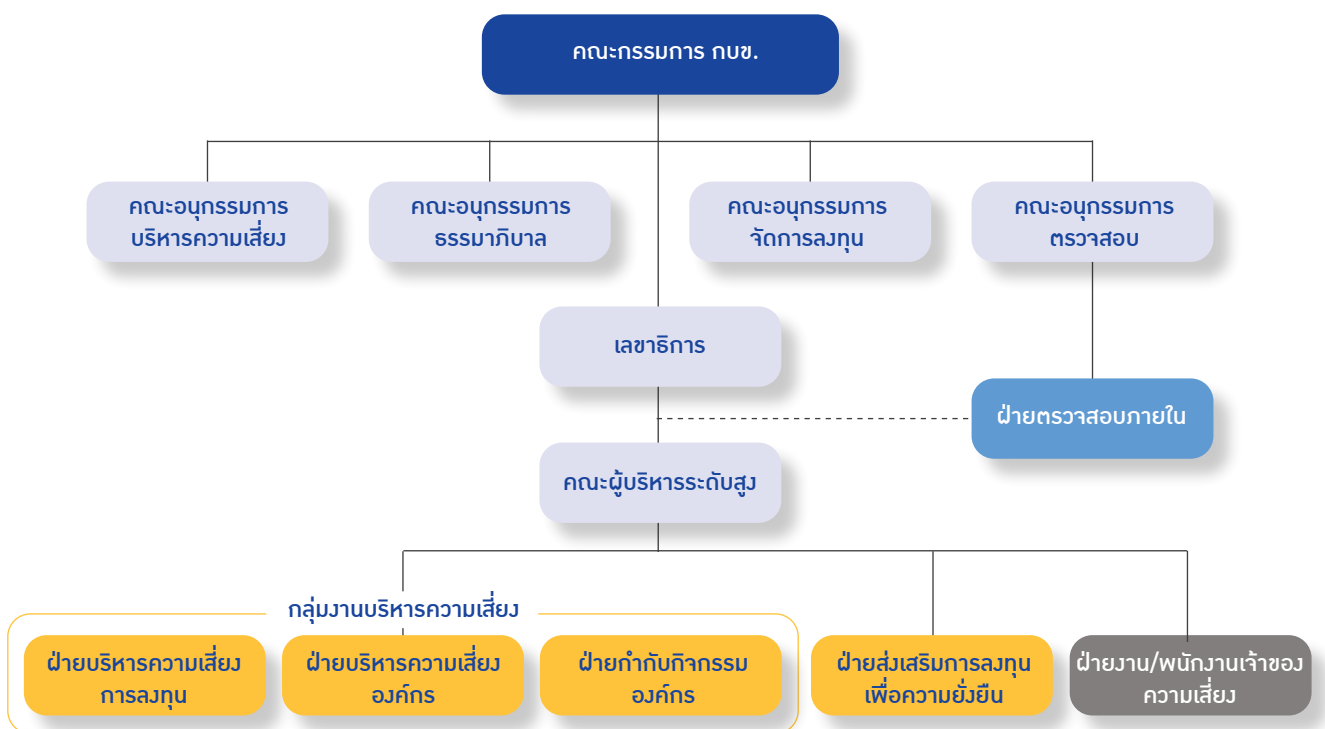
**Effective  
Risk  
Management**

**Regulatory  
& Policy  
Compliance**

# โครงสร้างการกำกับดูแลและการบริหารความเสี่ยง กบข.

กบข. ตระหนักถึงความสำคัญในการทำหน้าที่ดูแลรักษาผลประโยชน์ของสมาชิก จึงกำหนดนโยบายให้การดำเนินงานของ กบข. เป็นไปตามมาตรฐานการกำกับดูแลกิจการที่ดี เป็นไปตามหลักจริยธรรม จรรยาบรรณ มีการกำกับดูแลที่เป็นอิสระ และมีการถ่วงดุลอำนาจอย่างเหมาะสม จึงได้กำหนดโครงสร้างการกำกับดูแลและการบริหารความเสี่ยง โดยมีคณะกรรมการ กบข. ทำหน้าที่กำหนดนโยบาย กรอบการบริหารความเสี่ยงและกำกับดูแลการดำเนินงาน ซึ่งคณะกรรมการ กบข. ได้มอบหมายหน้าที่ให้คณะอนุกรรมการชุดต่าง ๆ ประกอบด้วย คณะอนุกรรมการบริหารความเสี่ยง คณะอนุกรรมการธรรมาภิบาล คณะอนุกรรมการจัดการลงทุน และคณะอนุกรรมการตรวจสอบ ซึ่งประกอบด้วยผู้แทนจากคณะกรรมการ กบข. และผู้ทรงคุณวุฒิที่มีความรู้ ความเชี่ยวชาญและมีประสบการณ์เฉพาะด้าน ทำหน้าที่กำกับดูแล กลั่นกรอง ให้ความเห็นและขอเสนอแนะในการดำเนินงานที่สำคัญในด้านต่าง ๆ ต่อคณะกรรมการ กบข. อันเป็นกลไกสนับสนุนการทำงานให้มีประสิทธิภาพ ครอบคลุมความเสี่ยงและประเด็นสำคัญที่เกี่ยวข้องไว้อย่างครบถ้วน ตามแผนภาพโครงสร้างการกำกับดูแลและการบริหารความเสี่ยง กบข.

## โครงสร้างการกำกับดูแลและการบริหารความเสี่ยง กบข.



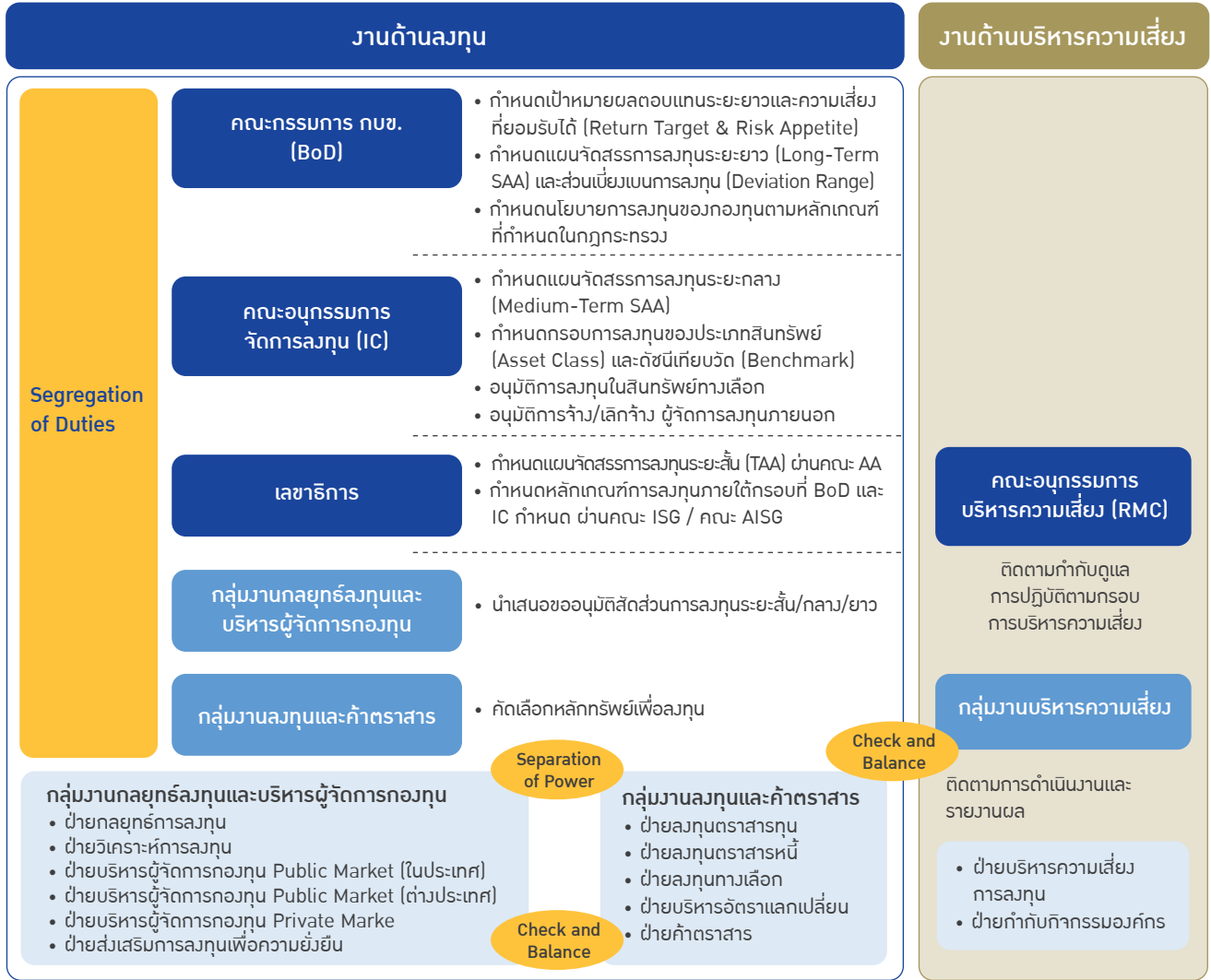
- 1<sup>st</sup> line of defense : ระดับหน่วยธุรกิจ
- 2<sup>nd</sup> line of defense : ระดับการกำกับดูแลการปฏิบัติงาน
- 3<sup>rd</sup> line of defense : ระดับการตรวจสอบภายใน

นอกจากนี้ กบข. ยังสร้างวัฒนธรรมให้ผู้บริหารและพนักงานในฐานะเจ้าของความเสี่ยงมีความเข้าใจและตระหนักถึงความสำคัญของการกำกับดูแลกิจการที่ดี การบริหารความเสี่ยง การปฏิบัติตามกฎหมาย กฎเกณฑ์ กฎระเบียบที่เกี่ยวข้องอย่างเคร่งครัด และมีบทบาทในการบริหารความเสี่ยงในกระบวนการทำงานของตนเอง (Risk Owner as Risk Manager) ซึ่งจะส่งผลให้เกิดประสิทธิภาพในการบริหารความเสี่ยง เนื่องจากฝ่ายงานในฐานะเจ้าของความเสี่ยงเป็นผู้ปฏิบัติ มีความรอบรู้ในเนื้อหา ย่อมสามารถรับรู้ปัจจัยเสี่ยงและสาเหตุต่าง ๆ ที่อาจทำให้งานไม่บรรลุวัตถุประสงค์ รวมถึงสามารถกำหนดจุดควบคุมในกระบวนการปฏิบัติงานเพื่อป้องกันและบริหารจัดการความเสี่ยงได้ดีที่สุด โดย กบข. ได้กำหนดกระบวนการในการบริหารความเสี่ยงตามแนวทางป้องกัน 3 ระดับ (Three Lines of Defense) เพื่อให้เกิดความมั่นใจว่าระบบการบริหารความเสี่ยงครอบคลุมทั่วทั้งองค์กร ส่งผลให้การดำเนินงานสามารถบรรลุวัตถุประสงค์ที่กำหนดไว้ภายใต้การบริหารจัดการความเสี่ยงในทุกระดับอย่างเหมาะสม ดังนี้

1) ระดับหน่วยธุรกิจ (First Line of Defense)	(2) ระดับการกำกับดูแลการ ปฏิบัติงาน (Second Line of Defense)	(3) ระดับการตรวจสอบภายใน (Third Line of Defense)
<p>ได้แก่ ฝ่ายงานต่าง ๆ ใน กบข. มีหน้าที่ปฏิบัติงานในความรับผิดชอบ รวมถึงบริหารจัดการและควบคุมความเสี่ยงในกระบวนการปฏิบัติงาน กำหนดจุดควบคุมภายในให้เพียงพอในการป้องกันความเสี่ยงที่อาจเกิดขึ้น ตลอดจนสอดคล้องกับภาระหน้าที่ และกรอบนโยบายต่าง ๆ ที่กำหนดไว้</p>	<p>ได้แก่ กลุ่มงานบริหารความเสี่ยง และฝ่ายส่งเสริมการลงทุนเพื่อความยั่งยืน โดยกลุ่มงานบริหารความเสี่ยงทำหน้าที่กำหนดกรอบนโยบายการบริหารความเสี่ยง และติดตามให้ระดับหน่วยธุรกิจ (First Line of Defense) มีการบริหารความเสี่ยง (Risk Management) และปฏิบัติตามกฎหมาย ส่วนฝ่ายส่งเสริมการลงทุนเพื่อความยั่งยืน ทำหน้าที่กำหนดนโยบายมาตรการต่าง ๆ ตามหลักธรรมาภิบาล โปร่งใสและตรวจสอบได้ เป็นไปตามมาตรฐานการกำกับดูแลกิจการที่ดี</p>	<p>ได้แก่ ฝ่ายตรวจสอบภายใน ซึ่งเป็นฝ่ายงานอิสระที่รายงานตรงต่อคณะกรรมการตรวจสอบ ทำหน้าที่ตรวจสอบและประเมินความเสี่ยงเพียงพองของกระบวนการกำกับดูแล การบริหารความเสี่ยงและการควบคุมภายในขององค์กร</p>

นอกจากการกำหนดโครงสร้างการบริหารความเสี่ยงในภาพรวมขององค์กรดังกล่าวข้างต้น กบข. ยังมีการกำหนดโครงสร้างการบริหารความเสี่ยงเงินกองทุนของ กบข. เพื่อให้การดำเนินงานด้านลงทุนสามารถบรรลุวัตถุประสงค์ตาม พ.ร.บ. กบข. มาตรา 5 (1) ที่กำหนดให้จัดตั้ง กบข. เพื่อเป็นหลักประกันการจ่ายบำนาญและให้ประโยชน์ตอบแทนการรับราชการแก่ข้าราชการเมื่อออกจากราชการ โดยโครงสร้างการบริหารความเสี่ยงเงินกองทุนดังกล่าว มีการแบ่งแยกอำนาจหน้าที่ความรับผิดชอบอย่างชัดเจน มีการกระจายอำนาจด้านการลงทุนไม่ให้ฝ่ายใดฝ่ายหนึ่งมีอำนาจเบ็ดเสร็จ (Segregation of Duties & Separation of Power) มีการสอบทานและถ่วงดุลอำนาจ (Check and Balance) รวมถึงการจัดสรรงบประมาณความเสี่ยง (Risk Budget) ที่เหมาะสม เพื่อให้การดำเนินงานด้านลงทุนโปร่งใส มีประสิทธิภาพ ได้ผลตอบแทนที่ดีภายใต้ความเสี่ยงที่ยอมรับได้ และสามารถบรรลุวัตถุประสงค์ดังกล่าว โดยโครงสร้างการบริหารความเสี่ยงเงินกองทุนของ กบข. สรุปดังนี้

# โครงสร้างการดำเนินการด้านลงทุน



หมายเหตุ : คณะ AA (Asset Allocation Committee) หมายถึง คณะทำงานด้านการจัดสรรการลงทุน  
 คณะ ISG (Investment Steering Group) หมายถึง คณะจัดการกลยุทธ์การลงทุน  
 คณะ AISG (Alternative Steering Group) หมายถึง คณะจัดการลงทุนทางเลือก

## ความเสี่ยงของ กบข.

เพื่อให้การบริหารจัดการความเสี่ยงสอดคล้องกับการดำเนินงานของ กบข. จึงได้จัดประเภทความเสี่ยงหลักเป็น 5 ประเภท ได้แก่

1. ความเสี่ยงด้านยุทธศาสตร์ (Strategic Risk)
2. ความเสี่ยงด้านการลงทุน (Investment Risk)
3. ความเสี่ยงด้านชื่อเสียงและภาพลักษณ์องค์กร (Reputational Risk)
4. ความเสี่ยงด้านปฏิบัติการ (Operational Risk)
5. ความเสี่ยงด้านการปฏิบัติตามกฎหมาย (Compliance Risk)



## 1. ความเสี่ยงด้านยุทธศาสตร์ (Strategic Risk)



กบข. มีการประเมินสภาพแวดล้อมทั้งภายในและภายนอกประกอบกับการวิเคราะห์จุดแข็ง (Strengths) จุดอ่อน (Weaknesses) โอกาส (Opportunities) และอุปสรรค (Threats) หรือที่เรียกว่า SWOT Analysis เพื่อทำความเข้าใจสถานการณ์ปัจจุบัน โดยนำจุดแข็งมาใช้ประโยชน์ร่วมกับโอกาส พร้อมกับลดจุดอ่อนและป้องกันไม่ให้อุปสรรคต่าง ๆ มีผลต่อการทำงานของ กบข. และนำผลวิเคราะห์มาพัฒนาเป็นแผนยุทธศาสตร์องค์กรและกลยุทธ์การทำงาน พร้อมจัดทำตัวชี้วัดผลการดำเนินงานระดับองค์กรและถ่ายทอดไปสู่ผู้บริหารและพนักงาน เพื่อให้เกิดความร่วมมือและประสานการดำเนินงานให้บรรลุเป้าหมายขององค์กรตามลำดับ นอกจากนี้ยังทำการประเมินความเสี่ยงของแผนยุทธศาสตร์แต่ละแผน และกำหนดแนวทางบริหารจัดการความเสี่ยง รวมถึงมีการติดตามความคืบหน้าการดำเนินการตามแผนยุทธศาสตร์อย่างสม่ำเสมอ เพื่อให้มั่นใจว่าการดำเนินงานจะสามารถบรรลุตามวัตถุประสงค์ที่กำหนดไว้

## 2. ความเสี่ยงด้านการลงทุน (Investment Risk)



กบข. ให้ความสำคัญกับการบริหารเงินกองทุนด้วยความรอบคอบ ซื่อสัตย์ โปร่งใส ปฏิบัติตามกฎหมายและนโยบายที่กำหนดไว้ และมีการบริหารเงินกองทุนอย่างรับผิดชอบ โดยให้ความสำคัญกับปัจจัยด้านสิ่งแวดล้อม สังคม และธรรมาภิบาล (Environmental, Social and Governance: ESG) เพื่อสร้างความมั่นใจให้กับสมาชิกว่า เงินออมระยะยาวเพื่อการเกษียณอายุได้รับการดูแลและจัดการให้เติบโตอย่างต่อเนื่องและมีประสิทธิภาพ นอกจากนี้ หลักการลงทุนของ กบข. มุ่งเป้าหมายการลงทุนในระยะยาวภายใต้ระดับความเสี่ยงที่ยอมรับได้ รวมทั้งพยายามรักษาผลตอบแทนระยะสั้นไม่ให้ผันผวนเกินควร โดยมีการกระจายความเสี่ยงการลงทุนเพื่อรักษาสมดุลระหว่างความปลอดภัยของเงินต้น (Preservation of Capital) และการเติบโตของอัตราผลตอบแทน (Growth of Return) โดย กบข. แบ่งความเสี่ยงด้านการลงทุนเป็น 3 ประเภทหลัก ดังนี้

### 2.1 ความเสี่ยงจากสภาพตลาด (Market Risk)

กบข. มีการจัดทำแผนจัดสรรการลงทุนระยะยาว (Strategic Asset Allocation - SAA) เพื่อให้สามารถสร้างผลตอบแทนระยะยาวตามที่คาดหวังภายใต้ระดับความเสี่ยงที่เหมาะสม รวมถึงมีการจัดทำแผนจัดสรรการลงทุนระยะกลาง (Medium-term Asset Allocation - MTAA) เพื่อรองรับวัฏจักรเศรษฐกิจในช่วงต่าง ๆ และแผนจัดสรรการลงทุนระยะสั้น (Tactical Asset Allocation - TAA) เพื่อเพิ่มประสิทธิภาพการลงทุน ลดความเสี่ยงจากความผันผวนของราคาสินทรัพย์ อัตราแลกเปลี่ยนและอัตราดอกเบี้ยในระยะสั้น นอกจากนี้ กบข. มีการกระจายการลงทุนในสินทรัพย์หลากหลายประเภททั้งในประเทศและต่างประเทศเพื่อลดความเสี่ยงโดยรวมของกองทุน รวมถึงการเพิ่มประสิทธิภาพในการบริหารอัตราแลกเปลี่ยน โดยการกำหนดนโยบายบริหารอัตราแลกเปลี่ยนในแต่ละประเภทสินทรัพย์ และมีการทบทวนสัดส่วนการป้องกันความเสี่ยงจากอัตราแลกเปลี่ยนอย่างสม่ำเสมอ

## 2.2 ความเสี่ยงจากเครดิต (Credit Risk)

กบข. ได้วางแนวทางบริหารความเสี่ยงด้านเครดิตทั้งความเสี่ยงของคู่ค้าหรือผู้ออกตราสาร และความเสี่ยงของตราสารที่ลงทุน อีกทั้งมีการกำหนดกรอบความเสี่ยงด้านเครดิตในระดับกองทุน และมีการประเมินความน่าเชื่อถือของคู่ค้าหรือผู้ออกตราสารที่ กบข. ลงทุน และคู่ค้าที่ กบข. ทำธุรกรรมการลงทุน และมีกรอบทบทวนคู่มือการลงทุนด้านเครดิตเพื่อให้เหมาะสมเป็นปัจจุบัน โดยมีเป้าหมายเพื่อลดความเสี่ยงด้านเครดิตที่เกิดจากการที่คู่ค้าหรือผู้ออกตราสารไม่สามารถปฏิบัติตามภาระผูกพัน

## 2.3 ความเสี่ยงจากสภาพคล่อง (Liquidity Risk)

กบข. มีการประเมินความเสี่ยงด้านสภาพคล่องในการจ่ายเงินคืนสมาชิก พันสภาพ โดยเฉพาะช่วงที่สมาชิกถึงกำหนดเกษียณอายุราชการในเดือนกันยายนของทุกปี โดยมีการจัดทำประมาณการกระแสเงินสดรับ-กระแสเงินสดจ่าย และวางแผนจัดเตรียมเงินสดอย่างเหมาะสม เพื่อให้มั่นใจว่าสมาชิกจะได้รับเงินคืนตามกำหนดเวลาและไม่กระทบต่อการลงทุนของสมาชิกที่ยังคงอยู่ในกองทุน นอกจากนี้ กบข. ยังมีการวิเคราะห์ความสามารถที่จะแปลงหลักทรัพย์ทั้งตราสารหนี้และตราสารทุนให้เป็นเงินสดเพื่อป้องกันความเสี่ยงด้านสภาพคล่อง

## 3. ความเสี่ยงด้านชื่อเสียง และภาพลักษณ์องค์กร (Reputational Risk)



กบข. ให้ความสำคัญกับความเสี่ยงด้านชื่อเสียงและภาพลักษณ์ขององค์กรมาอย่างต่อเนื่อง เพื่อป้องกันความเสี่ยงดังกล่าว กบข. จึงให้ความสำคัญกับการดำเนินงานอย่างโปร่งใส สุจริต และมีคุณธรรม เป็นไปตามหลักธรรมาภิบาล โดยกำหนดนโยบายการกำกับดูแลกิจการ นโยบายธรรมาภิบาลการลงทุน นโยบายธรรมาภิบาลด้านสมาชิก จรรยาบรรณและหลักปฏิบัติของพนักงานและลูกจ้างให้พนักงานถือปฏิบัติอย่างเคร่งครัด จัดให้มีช่องทางรับเรื่องร้องเรียนและการแจ้งเบาะแส มีการติดตามข้อร้องเรียนของสมาชิก และกระแสนสื่อสังคมออนไลน์ (Social Media) ซึ่งเป็นช่องทางการสื่อสารที่สอดคล้องกับพฤติกรรมกรรับข้อมูลข่าวสารในปัจจุบัน โดยมีการนำระบบงานมาใช้ในการติดตามข้อมูลข่าวสารบนสื่อสังคมออนไลน์ที่มีการกล่าวถึงการทำงาน กบข. และหากพบข้อความที่เกิดจากความเข้าใจไม่ถูกต้อง จะนำมาวิเคราะห์หาข้อเท็จจริง และหาข้อสรุปร่วมกับฝ่ายงานที่เกี่ยวข้องและผู้บริหารระดับสูง ก่อนสื่อสารไปยังสมาชิก และ Stakeholder ให้รับทราบข้อเท็จจริงได้อย่างถูกต้อง

#### 4. ความเสี่ยงด้านปฏิบัติการ (Operational Risk)



กบข. ได้กำหนดให้มีการประเมินความเสี่ยงและการควบคุมภายในทั่วทั้งองค์กรเป็นประจำทุกปี เพื่อให้มีการทบทวนหรือปรับปรุงกระบวนการทำงานและการควบคุมภายในให้เหมาะสมกับสภาพแวดล้อมในปัจจุบัน ซึ่งเป็นไปตามหลักเกณฑ์กระทรวงการคลังว่าด้วยมาตรฐานและหลักเกณฑ์ปฏิบัติการควบคุมภายในสำหรับหน่วยงานของรัฐ พ.ศ. 2561 และครอบคลุมการประเมินความเสี่ยงด้านการทุจริตและประพฤติมิชอบ (Fraud) โดย กบข. จัดให้มีการประเมินระดับความเสี่ยง (โอกาสและผลกระทบ) โดยพิจารณากิจกรรมควบคุมที่มีอยู่ในปัจจุบัน หากพบว่ากิจกรรมควบคุมที่มีอยู่ไม่เพียงพอหรือสามารถเพิ่มประสิทธิภาพการควบคุมภายในได้จะมีการกำหนดแผนดำเนินการเพื่อปรับปรุงการควบคุมภายในให้เหมาะสม และมีการติดตามความคืบหน้าของแผนที่กำหนดไว้ทุกไตรมาส

การบริหารความเสี่ยงด้านปฏิบัติการอีกส่วนหนึ่งที่ กบข. ให้ความสำคัญ คือ การบริหารความเสี่ยงด้านเทคโนโลยีสารสนเทศและไซเบอร์ ซึ่งเป็นความเสี่ยงที่อาจเกิดขึ้นจากการใช้เทคโนโลยีสารสนเทศในการปฏิบัติงานและการให้บริการแก่สมาชิก ดังนั้น กบข. จึงได้กำหนดแนวทางในการบริหารจัดการความเสี่ยง โดยยึดหลักการสำคัญในการรักษาความมั่นคงปลอดภัยสารสนเทศ ได้แก่ การรักษาความลับของข้อมูล (Confidentiality : C) การรักษาความครบถ้วนสมบูรณ์ของข้อมูล (Integrity : I) และการรักษาสภาพความพร้อมใช้งาน (Availability : A) รวมถึงการปฏิบัติตามกฎหมายและหลักปฏิบัติด้านเทคโนโลยีสารสนเทศ โดยได้กำหนดนโยบายและแนวปฏิบัติในการกำกับดูแลและการบริหารจัดการความเสี่ยงด้านเทคโนโลยีสารสนเทศ มีการตรวจสอบความมั่นคงปลอดภัยด้านเทคโนโลยีสารสนเทศและไซเบอร์อย่างสม่ำเสมอ เช่น การทำ Penetration Test เป็นประจำทุกปี นอกจากนี้ ยังมีการจัดทำแผนการบริหารความต่อเนื่องทางธุรกิจ และมีการฝึกซ้อมการดำเนินการตามแผนดังกล่าวเป็นประจำทุกปี เพื่อให้มั่นใจได้ว่า กบข. จะสามารถดำเนินงานและให้บริการสมาชิกได้อย่างต่อเนื่อง

#### 5. ความเสี่ยงด้านการปฏิบัติตามกฎเกณฑ์ (Compliance Risk)



กบข. มีการกำกับดูแลด้านการปฏิบัติตามระเบียบและกฎเกณฑ์ ทั้งด้านการลงทุนและด้านอื่น ๆ โดยด้านการลงทุน กบข. มีกระบวนการและระบบงานเพื่อใช้ในการกำกับการลงทุนให้เป็นไปตามกฎเกณฑ์ต่าง ๆ ทั้งกฎเกณฑ์ภายในและภายนอก สำหรับด้านอื่น ๆ ได้มีการจัดทำแนวปฏิบัติด้านการปฏิบัติตามกฎเกณฑ์ (Compliance Program) เพื่อให้ทุกฝ่ายงานมีแนวทางการกำกับการปฏิบัติตามกฎหมาย กฎระเบียบที่ชัดเจนและเป็นมาตรฐานเดียวกันทั้งองค์กร รวมถึงมีการกำกับให้มีการดำเนินการตามแนวปฏิบัติดังกล่าว เพื่อสนับสนุนให้พนักงานและฝ่ายงานต่าง ๆ ของ กบข. สามารถปฏิบัติตามกฎเกณฑ์ที่เกี่ยวข้องได้อย่างมีประสิทธิภาพ นอกจากนี้ ยังมีการติดตามกฎหมายออกใหม่และสื่อสารให้พนักงานที่เกี่ยวข้องได้รับทราบ ทั้งนี้ เพื่อให้การดำเนินงานของ กบข. เป็นไปตามกฎหมาย และกฎเกณฑ์ต่าง ๆ ซึ่งเป็นการป้องกันและลดความเสี่ยงจากการปฏิบัติไม่เป็นไปตามกฎหมายหรือกฎเกณฑ์ที่เกี่ยวข้อง